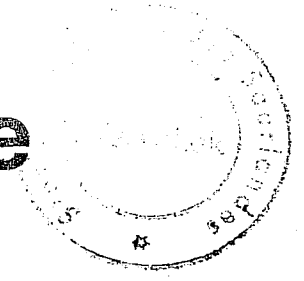


# Statistische Berichte

des Statistischen Amtes des Saarlandes



Saarbrücken 1, Hardenbergstraße 3,

Fernsprecher 6 49 11

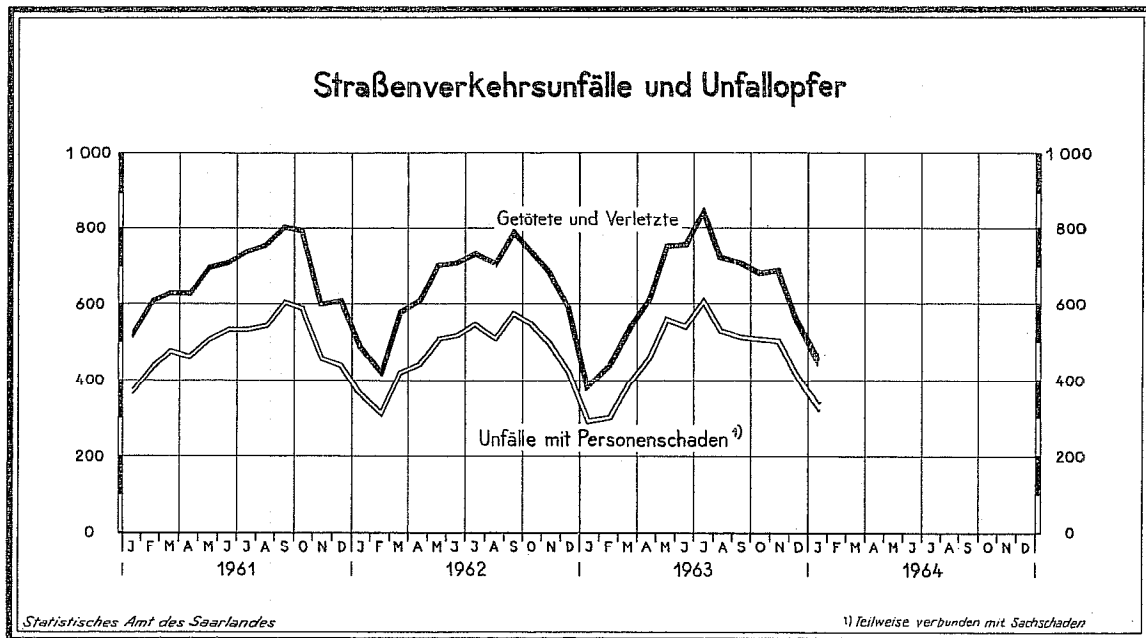
\*) H I 1 - m - 1/64

Ausgegeben vom 17. April 1964

## Die Strassenverkehrsunfälle im Januar 1964

Durch Verordnung des Ministers des Innern wird mit Wirkung vom 1. 1. 1964 die polizeiliche Aufnahme von Strassenverkehrsunfällen vereinfacht. Künftig werden Sachschadensunfälle, die durch leichtere Verkehrsübertretungen verursacht werden und bei denen ein Sachschaden bis unter 1 000 DM bei einem Verkehrsteilnehmer entsteht, als sogenannte Bagatellunfälle nur noch der Anzahl nach erfasst. Demzufolge werden in den Statistischen Berichten Übersichten ausgewiesen, die die Bagatellunfälle einschliessen (Tab. S 2) und solche, die die polizeilich aufgenommenen Unfälle nach verschiedenen Gesichtspunkten darstellen (Tab. S. 3 und 4).

Im Monat Januar wurde in etwa die gleiche Zahl an Verkehrsunfällen gezählt wie in dem gleichen Vorjahresmonat. Bei einer höheren Verkehrsfrequenz und bei den zu dieser Jahreszeit üblichen Witterungsbedingungen kam es zu mehr Unfällen mit Personenschaden als 1962. Insgesamt belief sich die Zahl auf 328 Unfälle dieser Art, bei denen 11 Personen getötet, 152 leicht und 293 schwer verletzt wurden, das waren 2 Todesfälle, 14 Leicht- und 48 Schwerverletzte mehr als im Januar 1963. Die Zahl der Sachschadensfälle ging diesmal gegenüber dem Vorjahr weiter zurück.



Statistische Berichte mit \*(Stern) vor der Nummerung enthalten Angaben, die alle Statistischen Landesämter für ihren Bereich unter gleicher Kennziffer veröffentlichen (Mindestveröffentlichungsprogramm der Statistischen Landesämter)

Nachdruck, auch auszugsweise, nur mit Quellenangabe gestattet.

## Unfälle und Verunglückte

1963 und 1964

Monat	Unfälle insgesamt		darunter Unfälle mit nur Sachschaden		Verunglückte Personen			
					Getötete		Verletzte	
	1963	1964	1963	1964	1963	1964	1963	1964
Januar	1 286	1 287	991	959	9	11	383	445
Februar	1 320		1 018		16		426	
März	1 225		834		23		515	
April	1 356		901		24		591	
Mai	1 469		902		17		741	
Juni	1 436		892		28		732	
Juli	1 502		885		24		833	
August	1 527		997		29		697	
September	1 425		910		18		692	
Oktober	1 537		1 027		26		657	
November	1 680		1 174		23		669	
Dezember	1 441		1 029		23		536	
Januar	1 286	1 287	991	959	9	11	383	445

### Die Entwicklung der Straßenverkehrsunfälle ab 1951

Jahr	Strassenverkehrsunfälle		Beteiligte Verkehrsteilnehmer					Unfallopfer			
	Saarland insgesamt	darunter Stadt Saarbrücken	insgesamt	darunter				insgesamt	davon		
				Krafträder, Kraftroller	Personen-kraftwagen	Last-kraftwagen	Fuss-gänger		Ge-tötete <sup>1)</sup>	Schwer-verletzte <sup>2)</sup>	Leicht-verletzte
1951	4 272	1 242	8 215	729	2 573	2 258	913	2 692	98	464	2 140
1952	5 249	1 530	9 947	1 139	3 319	2 623	977	3 146	96	530	2 520
1953	6 898	1 782	12 488	2 267	4 041	2 844	1 223	4 796	150	693	3 953
1954	8 292	2 110	15 338	2 940	5 373	3 213	1 424	5 582	153	809	4 620
1955	9 381	2 367	17 693	3 523	6 049	3 603	1 555	6 428	140	957	5 331
1956	10 444	2 646	19 500	3 876	6 983	3 803	1 621	7 012	207	1 057	5 748
1957	10 641	2 558	20 049	3 869	7 779	3 851	1 720	7 276	225	2 060	4 991
1958	11 480	2 758	21 792	3 561	9 483	4 034	1 717	7 260	224	2 121	4 915
1959	13 589	3 396	21 757	3 723	12 418	4 641	1 709	8 244	227	2 207	5 810
1960	16 311	4 188	30 908	3 561	16 639	4 838	1 834	9 171	294	2 626	6 251
1961	15 575	3 889	29 761	2 920	17 109	4 727	1 697	8 179	254	2 475	5 450
1962	15 984	3 976	30 527	2 291	19 084	4 763	1 762	7 819	279	2 390	5 150
1963	17 204	4 333	33 065	1 837	22 149	4 727	1 718	7 732	260	2 325	5 147
1964											
1965											

<sup>1)</sup> Ab August 1955 einschließlich der innerhalb 30 Tagen an den Unfallfolgen Gestorbenen.

### Die Entwicklung des Kraftfahrzeugbestandes im Saarland

Jahr (Stichtag)	Art der Kraftfahrzeuge							Kraft-fahrzeuge insgesamt	Kraft-fahrzeug-anhänger
	Krafträder, Kraftroller	Pkw einschl. Kranken-kraftwagen <sup>1)</sup>	Kombinations-kraftwagen	Last-kraftwagen	Kraftomnibusse einschl. Obusse	Zug-maschinen	Sonder-kraftfahrzeuge		
1. 9. 1939 <sup>2)</sup>	15 235	12 742	.	6 279	279	927	254	35 816	1 934
1. 1. 1953	15 279	17 607	.	11 945	601	958	465	46 855	2 263
1. 7. 1953	19 420	19 895	.	12 530	643	994	491	53 973	2 366
1. 1. 1954	22 448	22 387	.	13 368	693	1 037	528	60 461	2 479
1. 7. 1954	26 498	24 874	.	14 146	739	1 136	575	67 968	2 638
1. 1. 1955	28 832	26 969	.	14 707	785	1 265	615	73 173	2 768
1. 7. 1955	33 049	29 751	.	15 305	853	1 403	638	80 999	2 913
1. 1. 1956	35 691	32 567	.	15 975	898	1 609	686	87 426	3 088
1. 7. 1956	39 158	35 638	.	16 571	917	1 818	718	94 820	3 271
1. 1. 1957	41 299	38 491	.	17 101	951	2 226	739	100 807	3 420
1. 7. 1957 <sup>3)</sup>	43 603	41 878	1 314	16 667	970	2 869	724	108 025	3 586
1. 1. 1958	45 357	45 174	1 824	16 961	1 064	3 272	696	114 348	3 736
1. 7. 1958	46 331	49 436	2 175	17 158	1 014	3 720	672	120 506	4 106
1. 1. 1959	47 062	52 436	2 482	17 199	1 083	4 012	712	124 986	3 874
1. 7. 1959	40 017	51 502	2 279	14 656	1 006	4 054	704	114 218	2 985
1. 1. 1960	42 308	62 548	3 063	16 319	793	4 689	740	130 460	3 377
1. 7. 1960 <sup>4)</sup>	44 490	73 426	4 007	17 037	808	5 330	755	145 853	3 868
1. 1. 1961	45 269	80 214	4 625	17 403	833	5 777	801	154 922	4 242
1. 7. 1961	44 485	87 634	5 348	17 438	884	6 259	929	162 977	4 419
1. 1. 1962	42 636	94 066	5 987	17 531	893	6 578	958	168 649	4 590
1. 7. 1962	40 120	103 107	6 460	17 369	906	6 913	1 023	175 898	4 751
1. 1. 1963	35 893	109 760	6 784	17 222	894	7 125	1 050	178 728	4 902
1. 7. 1963	32 268	116 891	7 319	17 117	913	7 285	1 118	182 910	4 962
1. 1. 1964									
1. 7. 1964									
1. 1. 1965									
1. 7. 1965									

<sup>1)</sup> Soweit nicht besonders ausgewiesen, unter Personen- bzw. Lastkraftwagen erfasst. — <sup>2)</sup> Nach dem heutigen Gebietsstand. — <sup>3)</sup> Ab 1. 7. 1957 nach Angabe des Kraft-fahrt-Bundesamtes. — <sup>4)</sup> Ab 1. 7. 1960 ohne Bundesbahn und Bundespost.

## Unfallfolgen

### a) Schadensart

Monat	Unfälle insgesamt	nur Sachschaden <sup>1)</sup> zusammen	Unfälle mit				
			davon		Personen- und Sachschaden		
			unter 1 000 DM	über 1 000 DM	davon Unfälle mit		
			je Beteiligten		Getöteten	Schwer-	Leicht-
		verletzten					
Januar 1964	1 287	242	149	93	11	125	192
Dezember 1963	1 441	-	-	-	22	148	242
Januar 1963	1 286	-	-	-	9	114	172

<sup>1)</sup> Ohne Bagatellunfälle.

### b) Getötete und verletzte Personen

Art der Verkehrsbeteiligung	Verunglückte Personen insgesamt	davon								
		Getötete			Verletzte					
		zu-sammen	davon		stationär behandelt			nicht stationär behandelt		
			unter 15 Jahren	15 Jahre und darüber	zu-sammen	davon		zu-sammen	davon	
						unter 15 Jahren	15 Jahre und darüber		unter 15 Jahren	15 Jahre und darüber
Krafträder, Kraftroller	34	3	-	3	11	1	10	20	1	19
Personenwagen	274	3	-	3	70	5	65	201	8	193
Kraftomnibusse, Obusse	5	-	-	-	1	-	1	4	-	4
Liefer- und Lastkraftwagen (einschl. Sattelschlepper und Zugmaschinen)	16	-	-	-	2	-	2	14	-	14
Sonstige Kraftfahrzeuge	1	-	-	-	-	-	-	1	-	1
Mopeds und sonstige Fahrräder mit Hilfsmotor	7	-	-	-	3	-	3	4	-	4
Fahrräder (ohne Hilfsmotor)	16	1	-	1	4	-	4	11	1	10
Sonstige Fahrzeuge	-	-	-	-	-	-	-	-	-	-
Fussgänger	103	4	1	3	61	16	45	38	18	20
Sonstige Verkehrsteilnehmer	-	-	-	-	-	-	-	-	-	-
Januar 1964	456	11	1	10	152	22	130	293	28	265
Dezember 1963	559	23	1	22	178	21	157	358	36	322
Januar 1963	392	9	-	9	138	24	114	245	29	216

## Unfallbeteiligte

Verkehrsteilnehmer	In . . . . . Fällen beteiligt						
	an Unfällen mit Personenschaden				an Unfällen mit nur Sachschaden <sup>1)</sup>		
	Januar 1964			Dez. 1963	Januar 1964		
	innerhalb geschlossener Ortslage	ausserhalb	insgesamt	insgesamt	unter 1 000 DM je Beteiligten	über	insgesamt
Kraftfahrzeuge insgesamt, . . . . .	353	116	469	571	282	168	450
davon:							
Krafträder, Kraftroller	28	5	33	58	2	-	2
Personenkraftwagen	271	93	364	428	236	142	378
Kraftomnibusse, Obusse	12	1	13	10	10	4	14
Liefer- und Lastkraftwagen (einschl. Sattelschlepper und Zugmaschinen)	42	14	56	73	34	21	55
Sonstige Kraftfahrzeuge	-	3	3	2	-	1	1
Mopeds und sonstige Fahrräder mit Hilfsmotor	4	3	7	19	1	-	1
Fahrräder (ohne Hilfsmotor)	15	1	16	14	-	-	-
Sonstige Fahrzeuge	1	-	1	4	3	1	4
Fussgänger	99	6	105	126	3	1	4
Sonstige Verkehrsteilnehmer	-	-	-	8	-	-	-
Alle Verkehrsteilnehmer	472	126	598	742	289	170	459

<sup>1)</sup> Ohne Bagatellunfälle.

## Ort und Art der Unfälle mit Personenschäden

Monat Januar 1964

Strassenklasse; Unfallstelle; Unfallart	Unfälle			Unfallopfer			
	innerhalb geschlossener Ortslage	ausserhalb	insgesamt	Getötete	Schwer- verletzte	Leicht- verletzte	insgesamt
<b>Strassenklasse</b>							
Bundes-Autobahnen . . . . .	-	2	2	-	-	2	2
Bundesstrassen . . . . .	97	37	134	4	69	132	205
Landstrassen I. Ordnung . . . . .	50	28	78	4	27	71	102
Landstrassen II. Ordnung . . . . .	23	7	30	-	13	29	42
Andere Strassen . . . . .	79	5	84	3	43	59	105
<b>Alle Strassen zusammen . . . . .</b>	<b>249</b>	<b>79</b>	<b>328</b>	<b>11</b>	<b>152</b>	<b>293</b>	<b>456</b>
<b>Unfallstelle</b>							
Strassenkreuzungen oder -einmündungen . . . . .	65	5	70	2	28	73	103
<b>Unfallart</b>							
Zusammenstoss zwischen fahrenden Fahrzeugen . . . . .	79	21	100	3	43	126	172
Auffahren eines Fahrzeuges auf andere Fahrzeuge bzw. auf einen anderen Gegenstand . . . . .	62	37	99	4	38	101	143
Unfall zwischen Kraftfahrzeug und Fussgänger . . . . .	88	5	93	4	59	37	100
Unfall anderer Art . . . . .	22	14	36	-	12	29	41

### Vorläufige festgestellte unmittelbare Ursachen und Umstände bei Unfällen mit Personenschäden

Art der Ursache			Art der Ursache		
a) Ursachen beim Fahrzeugführer	349		Fehler beim Halten oder Parken . . . . .	5	
Verkehrstüchtigkeit	47		Sonstige Ursachen beim Fahrzeugführer . . . . .	29	
Alkoholeinfluss . . . . .		46	b) Technische Mängel, Wartungsmängel . . . . .	6	
Vorfahrt, Verkehrsregelung . . . . .	31		c) Ursachen beim Fussgänger . . . . .	92	9
Nichtbeachten der Vorfahrtregel „rechts vor links“ an Kreuzungen und Einmündungen . . . . .		6	Alkoholeinfluss . . . . .		
Nichtbeachten der die Vorfahrt regelnden Verkehrszeichen (ohne Verkehrsampeln) an Kreuzungen und Einmündungen . . . . .		20	Falsches Verhalten beim Überschreiten der Fahrbahn . . . . .		64
Falsches Einordnen . . . . .	3		Nichtbenutzen des Gehweges oder der vorgeschriebenen Strassenseite . . . . .		10
Fehler beim Einbiegen, Ein- oder Ausfahren, Wenden . . . . .	18		Spielen auf oder neben der Fahrbahn . . . . .		7
Fehler beim Überholen, Vorbeifahren, Begegnen . . . . .	56		d) Strassenverhältnisse . . . . .	85	
Zu schnelles Fahren . . . . .	115		Glätte oder Schlüpfirigkeit der Fahrbahn . . . . .		82
in Kurven und beim Abbiegen . . . . .		53	Schlechter Zustand der Strassenoberfläche . . . . .		1
unter Berücksichtigung anderer Umstände . . . . .		62	e) Witterungseinflüsse . . . . .	2	
Falsches Verhalten gegenüber Fussgängern . . . . .	23		f) Hindernisse auf der Fahrbahn . . . . .	1	
Zu dichtes Auffahren . . . . .	14		Tier auf der Fahrbahn . . . . .		1
Nichtbefolgen oder -beachten der Zeichengebung oder Beleuchtungsvorschriften . . . . .	8		g) Sonstige Ursachen . . . . .	-	
			<b>insgesamt (Summe a bis g) . . . . .</b>	<b>535</b>	

### Strassenverkehrsunfälle und Unfallopfer nach Kreisen

Kreis	Strassenverkehrsunfälle					Unfallopfer					
	insgesamt	mit Personenschaden	davon			Getötete <sup>3)</sup>		Schwerverletzte <sup>4)</sup>		Leichtverletzte <sup>5)</sup>	
			zusammen	davon		insgesamt	darunter unter 15 Jahren	insgesamt	darunter unter 15 Jahren	insgesamt	darunter unter 15 Jahren
				unter 1 000 DM	über 1 000 DM						
je Beteiligten											
Saarbrücken-Stadt . . . . .	147	66	81	53	28	-	-	31	3	57	3
Homburg . . . . .	42	24	18	8	10	-	-	9	-	32	3
Merzig-Wadern . . . . .	27	19	8	5	3	-	-	8	-	12	2
Ottweiler . . . . .	105	55	50	36	14	-	-	26	3	54	7
Saarbrücken-Land . . . . .	111	70	41	24	17	3	1	37	7	62	7
Saarlouis . . . . .	80	56	24	13	11	7	-	22	6	49	4
St. Ingbert . . . . .	29	18	11	6	5	-	-	7	1	13	1
St. Wendel . . . . .	29	20	9	4	5	1	-	12	2	14	1
<b>Saarland Januar 1964 . . . . .</b>	<b>570</b>	<b>328</b>	<b>242</b>	<b>149</b>	<b>93</b>	<b>11</b>	<b>1</b>	<b>152</b>	<b>22</b>	<b>293</b>	<b>28</b>

1) Unfälle mit nur Personenschaden sowie Personenschadensfälle in Verbindung mit Sachschaden. - 2) Ohne Bagatellunfälle. - 3) Einschliesslich der innerhalb 30 Tagen an Unfallfolgen Gestorbenen. - 4) Stationärer Krankenhausbehandlung zugeführte Verletzte. - 5) Sonstige Verletzte.